



預防收容單位執行勤(業)務 發生違法不當行為

防貪指引

政風室 編撰

中華民國110年9月

類型一、利用職務之機會竊取財物

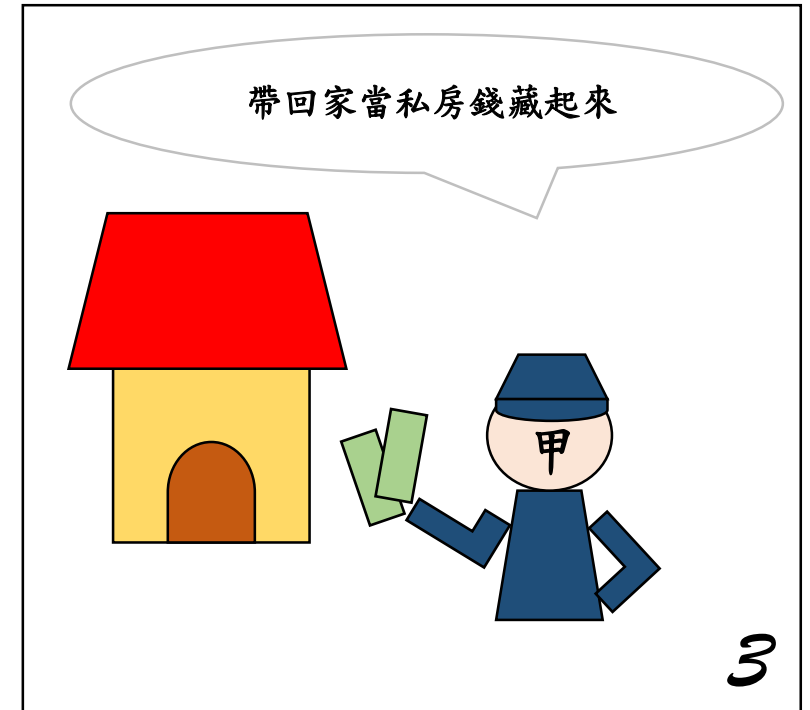


類型一、利用職務之機會竊取財物

某甲於輪值勤務時，利用檢查受收容人財物之機會竊取受收容人財物

涉犯法條

侵占職務上持有之非公用私有財產罪(貪污治罪條例第6條第1項第3款)
公務員普通竊盜罪(刑法第134、320條)



類型一、利用職務之機會竊取財物

各收容單位代管受收容人財物，應遵循本署《收容處所受收容人財物代管發還作業規定》

- 會同解送單位及受收容人，逐一清點受收容人財物
- 將代管之財物拍照或監控錄影存證
- 填寫於受收容人財物代管發還紀錄表
 - 由解送單位、受收容人及收容處所承辦人員簽章或捺印
 - 由值日幹部覆核紀錄表
- 財物置入財物保管袋中，由受收容人、收容處所承辦人員、值日幹部共同於彌封處簽章或捺印
- 將收受收容人財物代管發還紀錄聯單交給受收容人收執
- 財物存放於設有監視設備之專用庫房及專櫃內加鎖保管，並設簿登記管制人員進出

類型一、利用職務之機會竊取財物

防貪小撇步

善用雲端監視，減少爭議發生

辦理財物保管業務時，應確實於
雲端監視系統鏡頭下進行

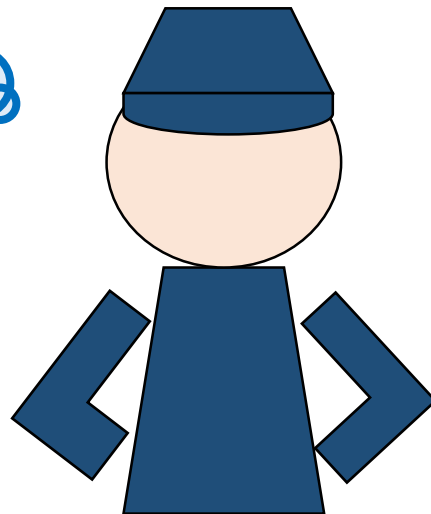


即刻放置財物，避免個人留置

接收受收容人後，應即刻實施財
物保管，且由2位同仁共同實施



1位清點財物
1位登記及封裝
2位同仁都要簽名或蓋章

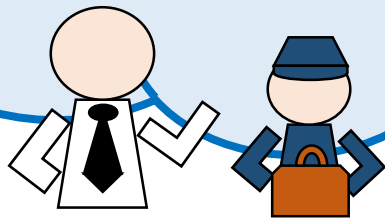


類型一、利用職務之機會竊取財物

防貪小撇步

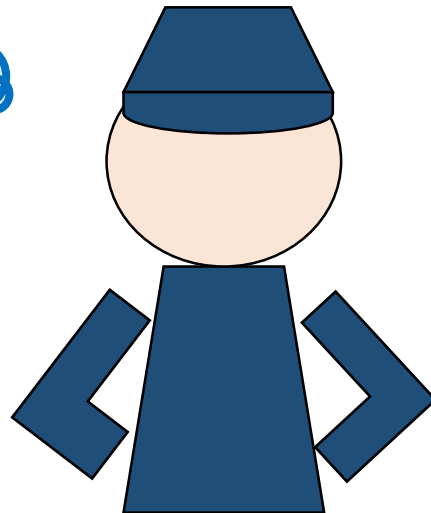
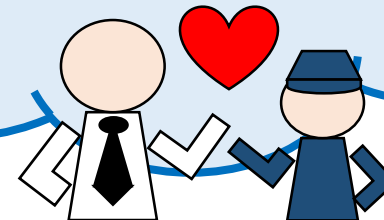
主管加強查核，減少不法情事

應將財物代管列為重點督導項目，
執行時得由分隊長以上幹部督勤



建立廉能價值，落實風險管考

主管應積極關懷輔導同仁，建立廉能觀念，並落實風險顧慮人員管考



類型二、利用職權機會圖利

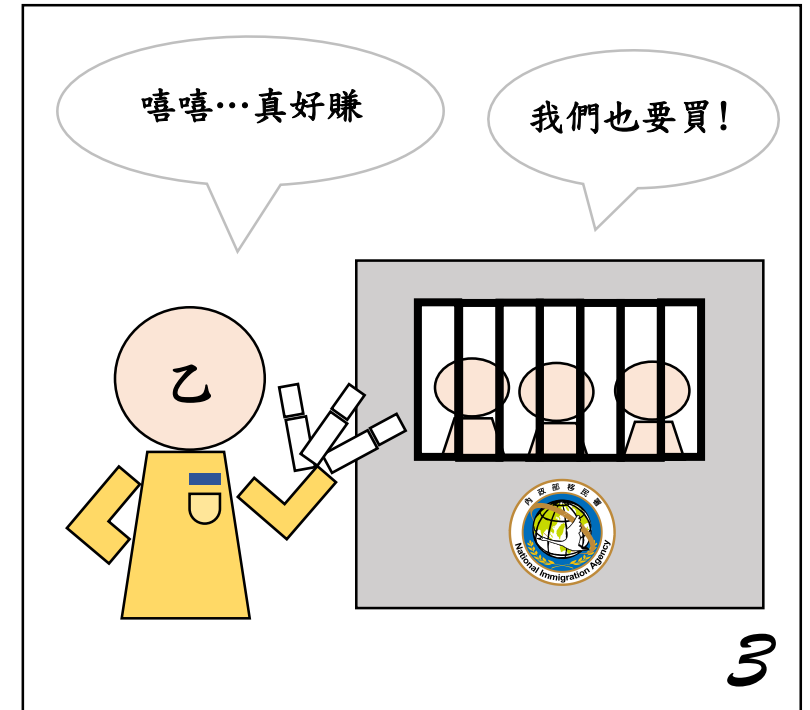
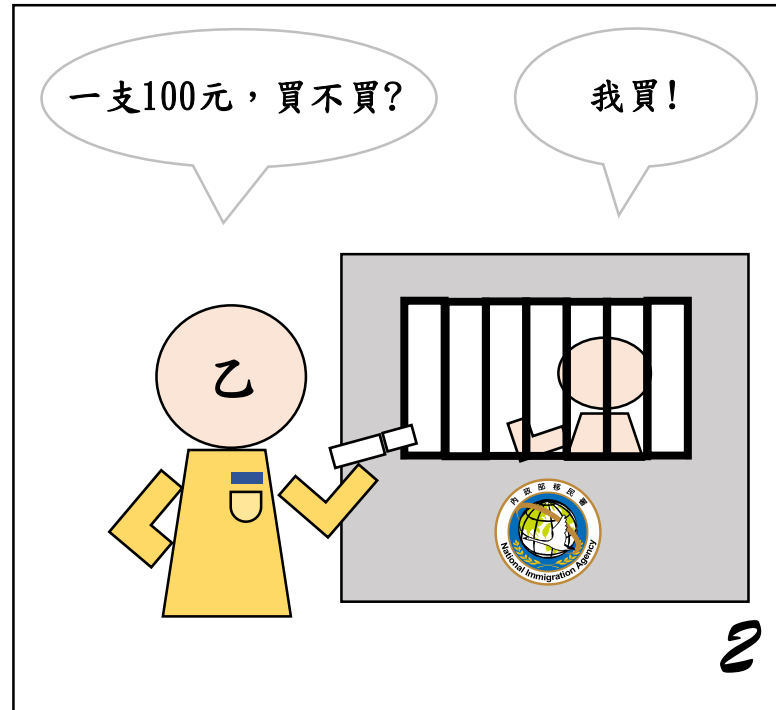
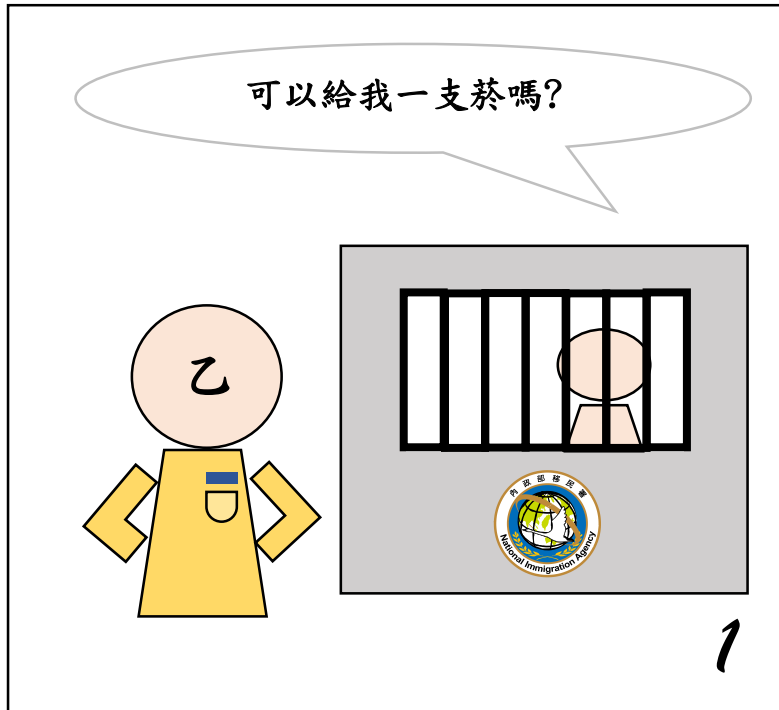


類型二、利用職權機會圖利

替代役男某乙協勤收容所之戒護勤務，在受收容人委託或自行招攬下，將香菸以高價販售予受收容人

涉犯法條

對於非主管監督事務利用職權機會圖利罪(貪污治罪條例第6條第1項第5款)

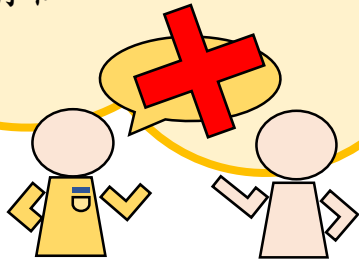


類型二、利用職權機會圖利

防貪小撇步

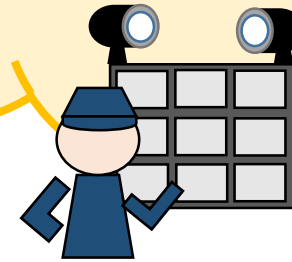
加強役男勤務及生活管理

- 定期召開役男勤業務檢討及生活管理座談會議
- 役男服勤禁止單獨與受收容人接觸及交談，若確實因公務需要，應通知線上執勤同仁一同前往



落實回溯督導

- 針對夜間及深夜執勤時段，由值勤官及總值勤官每日執行2次雲端監錄系統回溯，瞭解有無異常動態
- 定期檢視戒區內雲端監視器有無死角或遭人惡意移位之情形



類型二、利用職權機會圖利

防貪小撇步

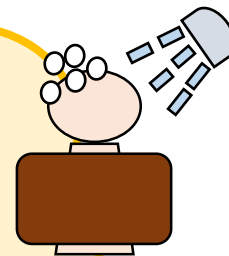


增加突檢密度與強度

- 落實戒區內安全檢查，防止受收容人暗藏物品
- 每週依規定辦理2次安檢外，不定時增加突檢次數或安檢作為

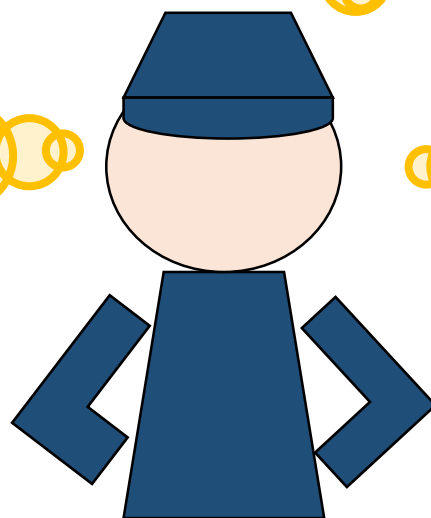
強化收容區(浴廁)監控

- 值班檯較難察覺淋浴間受收容人活動，應限制沐浴時間
- 評估現場情形縮短男收容區浴廁門板，提供基本必要隱私遮蔽，又提升監控範圍



落實身體安全檢查程序

- 受收容人離開寢室及返寢前均應執行身體安全檢查程序，確認未夾帶違禁物品
- 執行人員應於「收容區返回身體檢查紀錄表」簽章備查



類型三、受收容人破壞設施戒具脫逃

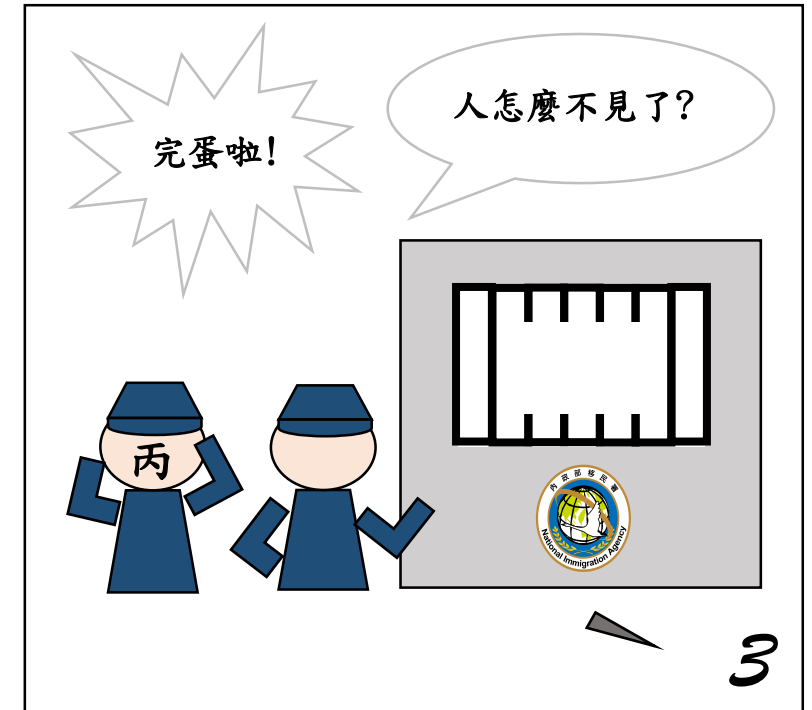


類型三、受收容人破壞設施戒具脫逃

某丙值勤時擅離值班檯至他處使用電腦上網，致受收容人趁隙破壞鐵窗逃亡

涉犯法條

公務員過失致依法拘禁之人脫逃罪(刑法第163條第2項)

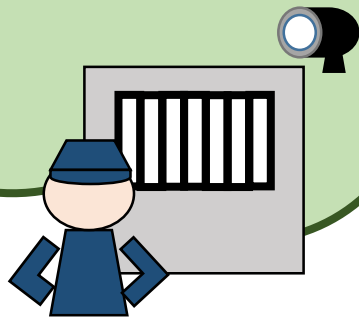


類型三、受收容人破壞設施戒具脫逃

防貪小撇步

隨時提高警覺

- 透過監視器監控，並輔以走動巡視，防止監視死角，且達到嚇阻效果
- 主管若發現同仁有擅離職守情形，應依法懲處嚴辦



強化收容所阻隔設施

- 隨時檢視收容區阻隔設施(如蛇腹形鐵網密度、鐵窗等)，並強化硬體設施安全(如增設電子感應或強照燈)
- 收容區所有鐵門應全時段上鎖，且每次開啟後應即刻鎖上



類型三、受收容人破壞設施戒具脫逃

防貪小撇步



入所前確實搜身

- 受收容人入所前應脫衣搜身，確定未夾帶利器或危險物品，搜身後直接更換本署提供衣物
- 受收容人隨身物品均置於透明塑膠袋內，交由所方保管
- 會客寄入物品應予以檢查

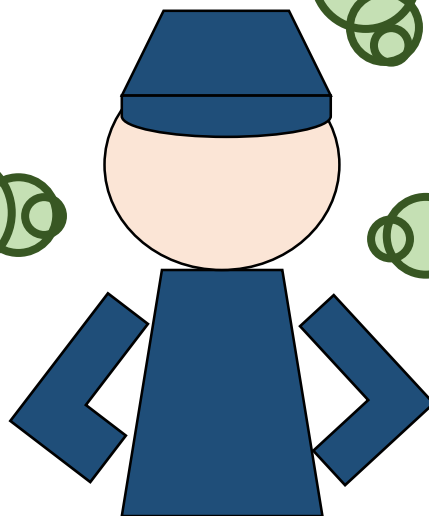
落實收容室安全檢查

- 留意浴室、天花板及安全硬體設施有無遭破壞
- 針對易藏匿違禁品處(如枕頭棉被)加以觸摸及攤開檢查



加強行李安檢程序

- 新收行李應在監視器錄影下落實清空檢查
- 進入行李房拿取物品，須有所方人員陪同
- 受收容人於遣送前整理行李後，注意落實身體檢查，以避免攜帶違禁品進入戒區



類型四、執勤人員疏忽致受收容人脫逃

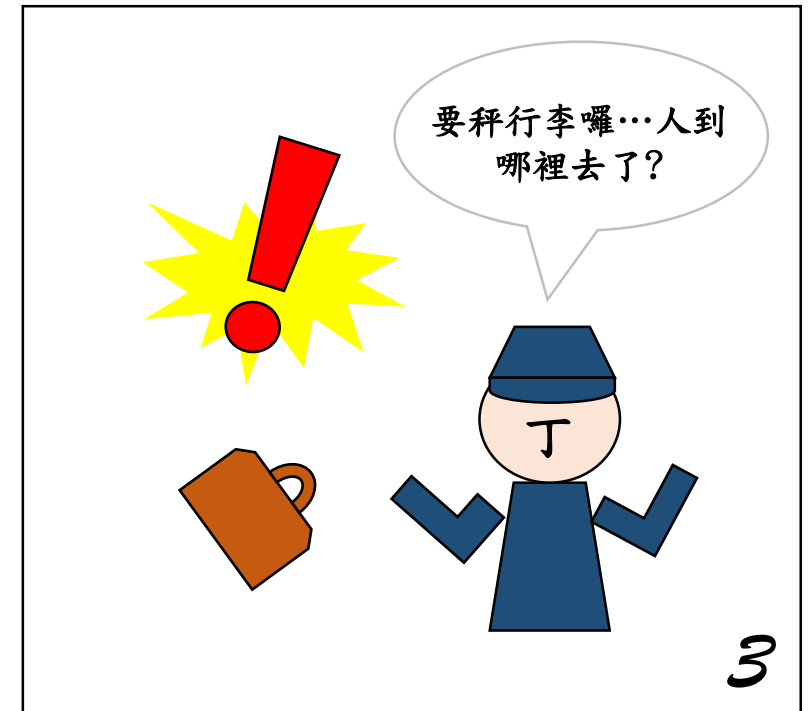
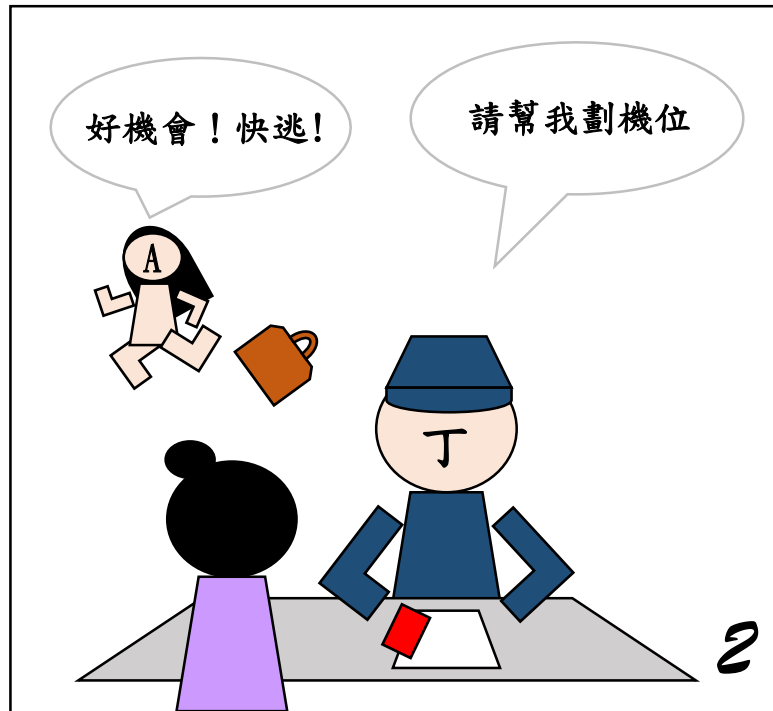
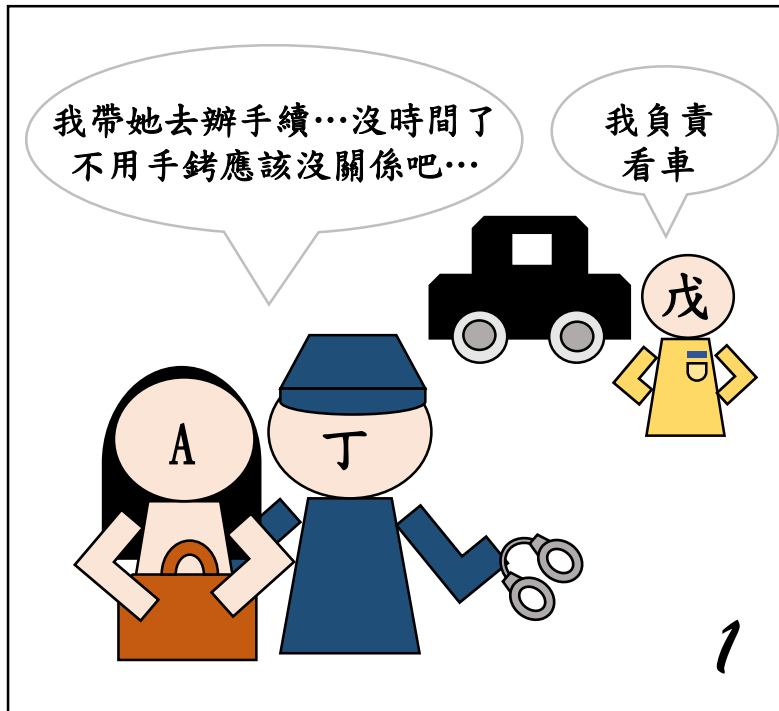


類型四、執勤人員疏忽致受收容人脫逃

某丁與協勤人員戊一同戒護失聯移工A女，至機場辦理遣返出境勤務，由戊負責看車，丁帶A女辦理出境劃位手續，因時間急迫未對A女使用手銬，嗣丁劃完機位將告知A女秤重行李時，始發現A女已逃逸無蹤

涉犯法條

公務員過失致依法拘禁之人脫逃罪(刑法第163條第2項)

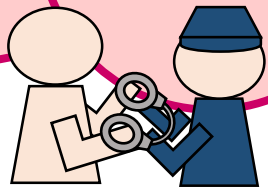


類型四、執勤人員疏忽致受收容人脫逃

防貪小撇步

確實檢查及使用戒具

- 平時定期檢查汰換
- 受收容人出所前均應依規定使用
- 使用前檢查戒具狀況正常，戴上後再行檢查有無鬆脫可能
- 遇身材瘦小、骨架纖細者應輔以束帶防止掙脫戒具脫逃
- 使用時應確實上鎖，並使用暗鎖



確實依現行作業程序辦理

- 受收容人出所前應落實身體及換穿外出服檢查，確認有無迴紋針、胸罩鋼絲等細小物品，以防止開啟戒具脫逃
- 定期實施勤務人員教育訓練，加強分工訓練及SOP執行

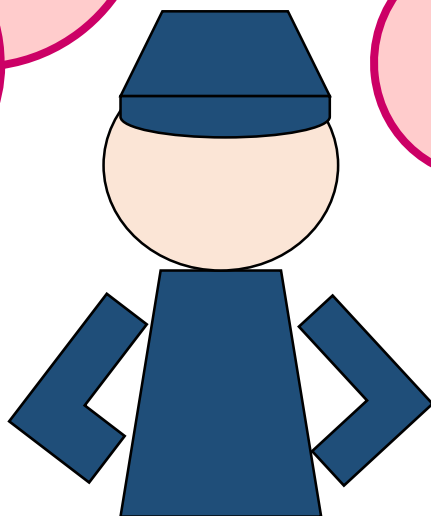
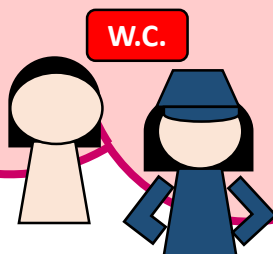


類型四、執勤人員疏忽致受收容人脫逃

防貪小撇步

戒護應有同性戒護人隨行

戒護期間受收容人若有如廁等需求，同性戒護人員可陪同進入，防止受收容人利用獨處以空間死角脫逃



勤務編排注意人力比例

- 戒護人力應為受收容人數(N)+1，且不包含駕駛人員
- 戒護人力原則以正職人員為宜，替代役男為協勤性質且經驗不足，不宜視為戒護人力

